



**Bonitetna izvrsnost**

# IZVEŠTAJ BONITETNE IZVRSNOSTI

**Izdavač: Bisnode d.o.o.**

Član grupe BISNODE, Stockholm, Švedska

**DRUŠTVO SA OGRANIČENOM ODGOVORNOŠĆU ZA  
PROIZVODNJU I TRGOVINU BELL CHEMICALS, BANATSKO  
VELIKO SELO**

Izdato dana 11.1.2019.

# Sadržaj

01. Šta je bonitetna ocena izvrsnosti?

02. Podaci o registraciji

03. Bilans stanja

04. Bilans uspeha

05. Pokazatelji

06. Grafička analiza

07. Metodologija

08. Statistika

09. O kompaniji Bisnode

# Šta je bonitetna ocena izvrsnosti?

Ocena bonitetne izvrsnosti predstavlja natprosečnu bonitetnu vrednost preduzeća – privrednih subjekata. Temelji se na završnim računima privrednih subjekata za poslednju finansijsku godinu i predviđa sigurnost poslovanja u narednih dvanaest meseci.

Kompanije sa rejtingom iznad proseka imaju manju verovatnoću da će im sledeće godine biti blokirani računi (tj više od 90 dana i više od 60 dana kontinuirane blokade naredne godine). Da bi obezbedile visok rejting, kompanije moraju da ispunjavaju sledeće uslove:

- mora imati najmanje 1 zaposlenog
- ukupan prihod da prelazi 5 miliona RSD,
- kompanija mora da ima najmanje 1 milion RSD kapitala
- kompanija mora postojati najmanje 5 godina
- kompanija mora da dostigne minimum 2% neto profitne marže
- blokadu transakcijskih računa ne dužu od 60 dana bez prekida ili dužu od 90 dana s prekidom (< 0,8% verovatnoće).

**Privredni subjekti s bonitetnom ocenom izvrsnosti AAA imaju verovatnoću od 82% da će zadržati istu bonitetnu izvrsnost i u narednoj godini.**

Sertifikacija je ustaljena praksa u međunarodnom okruženju na osnovu koje privredni subjekti jače utvrđuju svoj ugled i poverenje u domaćem i stranom poslovnom okruženju. Dobitnici sertifikata zadobijaju na taj način dodatno poverenje svojih poslovnih partnera.

Grupacija Bisnode ima dugogodišnje iskustvo u dodeli sertifikata bonitetne izvrsnosti u evropskim zemljama: Švedskoj, Norveškoj, Finskoj, Danskoj, Sloveniji, Hrvatskoj, Srbiji, Bosni i Hercegovini, Češkoj i Mađarskoj. Od sada će se sertifikacija sprovoditi na nivou grupe od 18 evropskih zemalja u kojima Bisnode posluje.

# Podaci o registraciji

<b>Ime:</b>	DRUŠTVO SA OGRANIČENOM ODGOVORNOŠĆU ZA PROIZVODNJU I TRGOVINU BELL CHEMICALS, BANATSKO VELIKO SELO
<b>Adresa:</b>	VOJVOĐANSKA 27, 23312 BANATSKO VELIKO SELO
<b>Delatnost:</b>	C 1920 PROIZVODNJA DERIVATA NAFTE
<b>Pravni oblik:</b>	DRUŠTVO SA OGRANIČENOM ODGOVORNOŠĆU
<b>Matični broj:</b>	08661154
<b>Poreski broj:</b>	100579908
<b>Datum osnivanja:</b>	27.9.1997.
<b>Veličina preduzeća:</b>	Malo

# Bilans stanja

Podaci u 1000 RSD	2015	2016	2017
<b>SREDSTVA</b>			
Stalna imovina	65.401	71.713	63.474
Obrtna imovina	252.506	234.467	267.480
Zalihe	66.313	80.124	89.154
Potraživanja	168.649	134.057	159.333
Gotovinski ekvivalenti i gotovina	12.807	15.644	11.253
<b>OBAVEZE</b>			
Kapital	186.405	191.028	195.145
Dugoročna rezervisanja	0	0	0
Dugoročne obaveze	0	1.235	4.238
Kratkoročne finansijske obaveze	59.554	39.161	48.056
Obaveze iz poslovanja	62.301	69.910	76.599
Prosečan broj zaposlenih	29	30	32

# Bilans uspeha

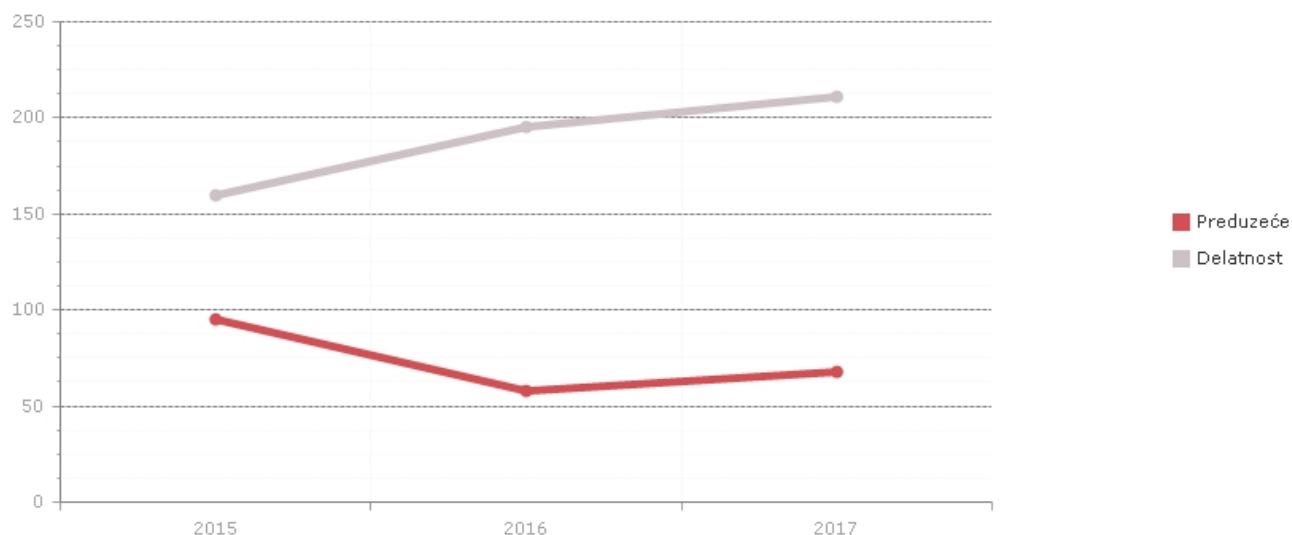
Podaci u 1000 RSD	2015	2016	2017
Prihodi od prodaje	439.497	430.996	493.729
Trošak robe, materijala i usluga	359.022	362.405	438.652
Troškovi zarada, naknada zarada i ostali lični rashodi	14.912	15.858	16.946
Troškovi amortizacije i rezervisanja	4.612	5.333	6.691
Poslovni dobitak (EBIT)	41.180	49.841	24.844
Poslovni dobitak (EBITDA)	45.792	55.174	31.535
Finansijski prihodi	1.592	1.529	3.088
Finansijski rashodi	4.504	9.963	4.247
Ukupni prihodi	446.586	434.416	498.611
Ukupni rashodi	404.860	400.787	483.450
Neto dobitak/gubitak	35.366	27.549	10.211

# Pokazatelji

	2015	2016	2017
Udeo kapitala u finansiranju	58,43	62,19	58,80
Koeficijent tekuće likvidnosti	1,90	2,04	2,02
Servisiranje duga	0,15	0,10	0,05
Kreditna izloženost iz poslovanja	0,38	0,31	0,32
Koeficijent obrta kratkoročne imovine	1,93	1,77	1,97
Operativna dobit	9,36	11,56	5,03
Stopa povrata imovine (ROA)	12,07	8,97	3,20
Stopa povrata na kapital (ROE)	20,90	14,42	5,29
Marža neto dobiti	7,92	6,34	2,05
Udeo materijalne i nematerijalne u ukupnoj imovini	0,00	19,13	18,66
Udeo kratkoročne imovine u ukupnoj imovini	79,15	76,34	80,60

# Grafička analiza

## Udeo obaveza u finansiranju



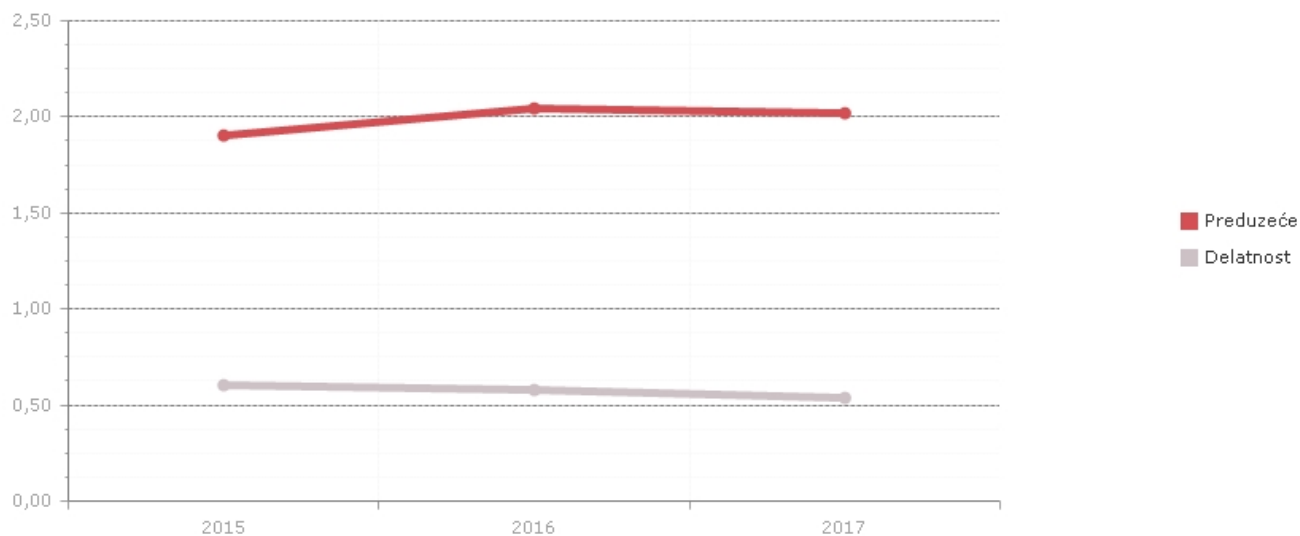
Udeo obaveza u finansiranju nam ukazuje na iznos sredstava koja se finansiraju iz stranog kapitala (eksterni izvor finansiranja). Što je pokazatelj viši, kompanija više koristi tuđa sredstva u svom finansiranju (kratkoročne i dugoročne obaveze). Po pravilu, finansiranje iz eksternih izvora je jeftinije od finansiranja iz sopstvenih izvora.

### Računanje pokazatelja

$$\text{Udeo obaveza u finansiranju} = \frac{\text{dugoročna rezervisanja i obaveze}}{\text{ukupno pasiva}} \times 100$$



# Likvidnost

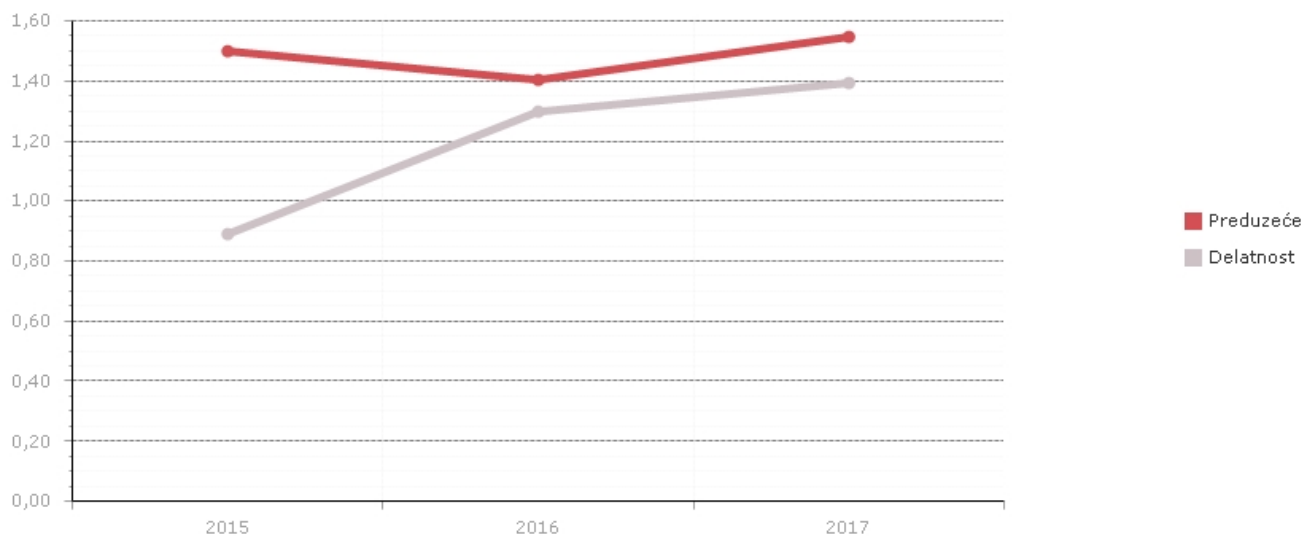


Pokazatelj likvidnosti nam pokazuje u kojoj meri kratkoročna sredstva pokrivaju kratkoročne obaveze. Što je ratio viši, kompanija lakše izmiruje svoje tekuće obaveze. Likvidnost je sposobnost kompanije da u kratkom roku raspolaže dovoljnom količinom novčanih sredstava za podmirivanje dospelih obaveza.

## Računanje pokazatelja

$$\text{Likvidnost} = \frac{\text{Obrtna imovina}}{\text{Kratkoročne obaveze}}$$

## Produktivnost ukupne imovine



Pokazatelj meri udeo ukupnih prihoda u sredstvima i pokazuje nam iznos ukupnih prihoda koje je kompanija ostvarila raspoložujući sopstvenim sredstvima. Što je koeficijent viši, kompanija bolje posluje i u kraćem roku ostvaruje prihod. Što je poslovni obrt kraći, kompanija je likvidnija i manja je verovatnoća da će imati probleme s likvidnošću. Kraći poslovni obrt znači da je kompaniji potrebno manje vremena da sredstva pretvori iz nelikvidnog u likvidno stanje.

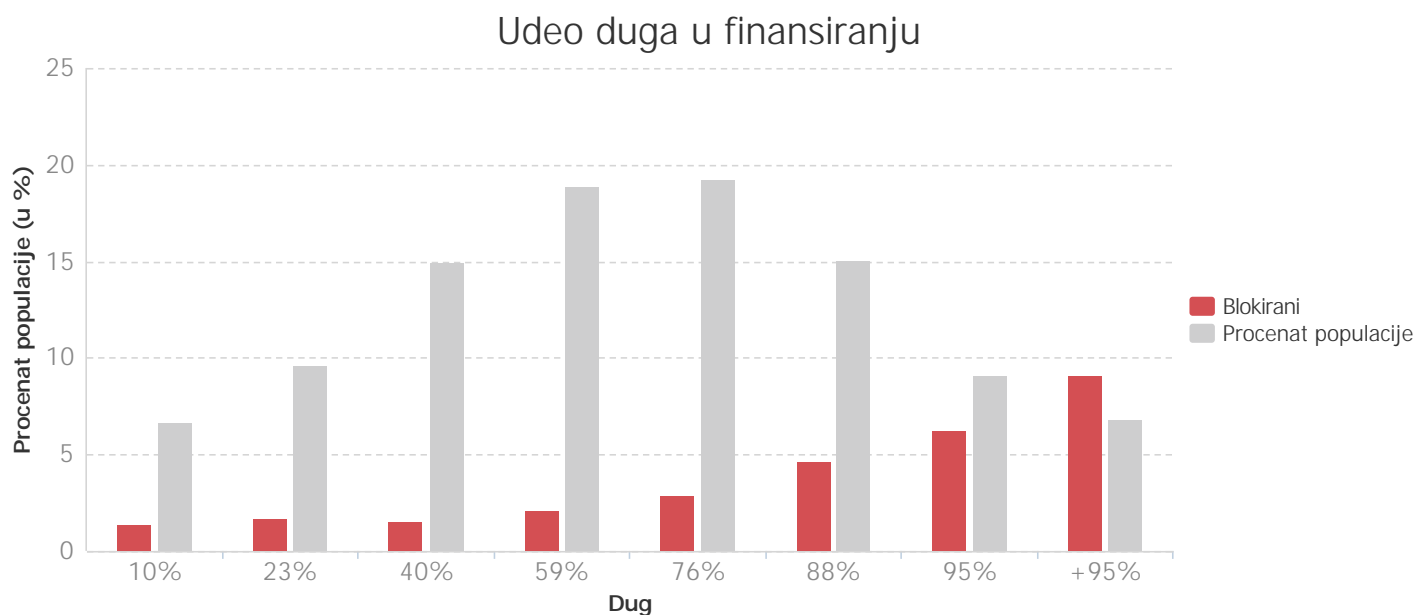
### Računanje pokazatelja

$$\text{Produktivnost ukupne imovine} = \frac{\text{Ukupni prihodi}}{(\text{Sredstva iz poslednje god.} + \text{sredstva iz prethodne god.}) / 2}$$

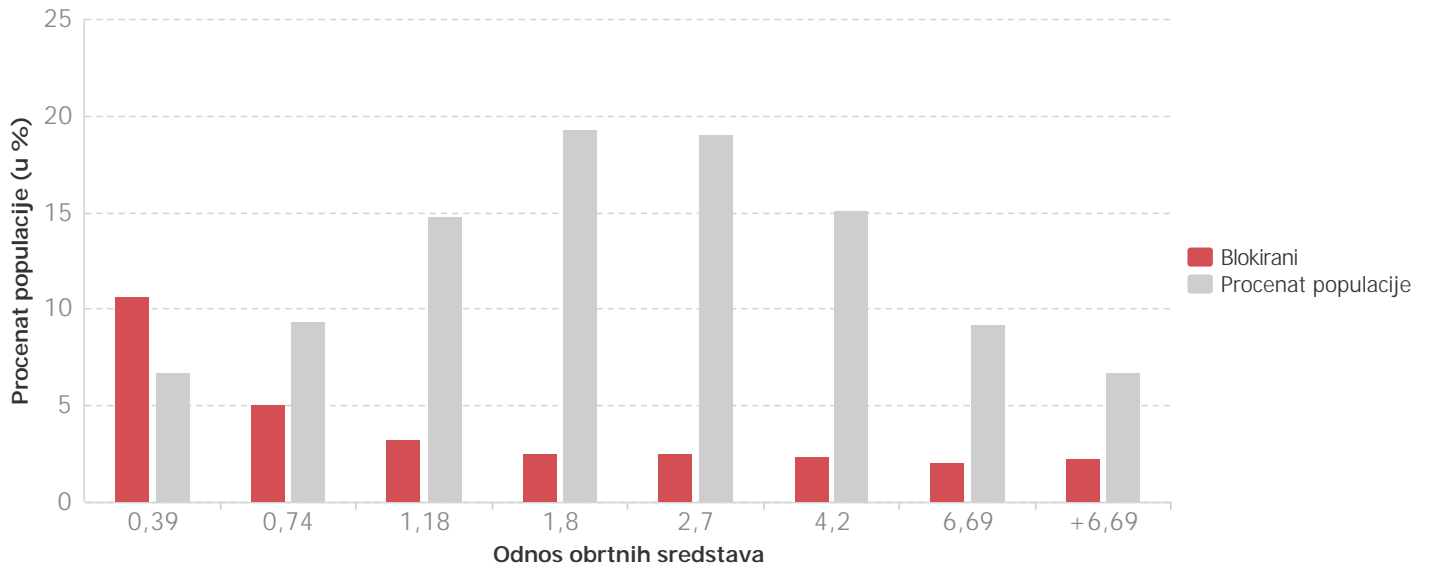
# Metodologija

Metodologija za određivanje kreditnog rejtinga se zasniva na kombinaciji kvalitativnih standarda i statističkog modela. Analiza je obuhvatila subjekte sa najmanje jednim zaposlenim, ukupnim prihodom od najmanje milion dinara i pozitivnim kapitalom. Statistički model procenjuje verovatnoću blokade entiteta u narednoj godini i osnova je za procenu kreditnog rejtinga izvrsnosti. Završna ocena za izvrsnost uzima u obzir dodatne kvalitativne standardne.

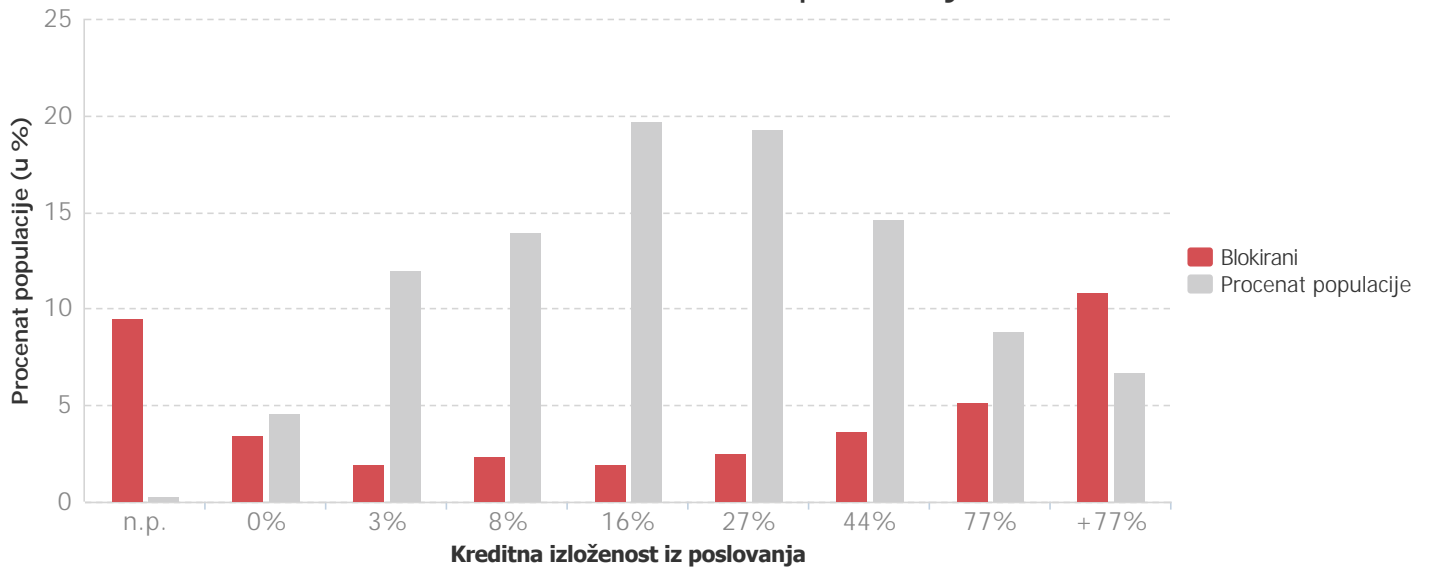
Statistika blokada kompanija u zavisnosti od pojedinih finansijskih pokazatelja predstavlja osnovu za pripremu statističkog modela.



## Odnos obrtnih sredstava



## Kreditna izloženost iz poslovanja

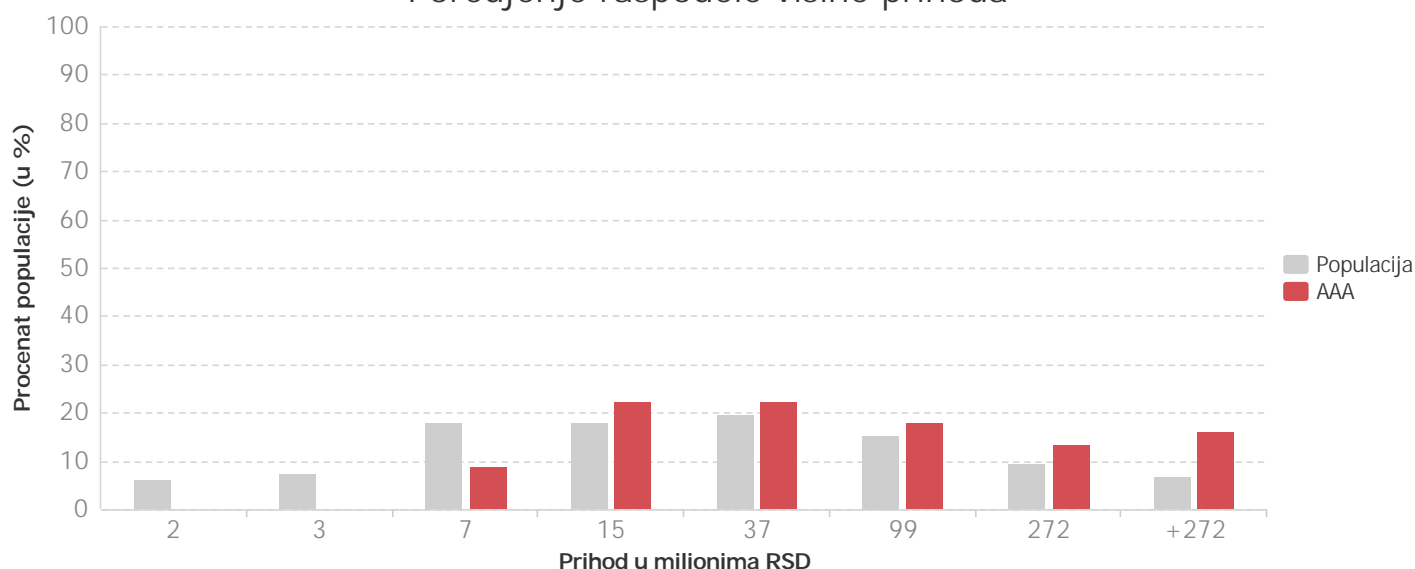


# Statistika

Poređenje distribucija kompanija sa odličnim bonitetom i distribucijom populacije kompanija koji ispunjavaju kriterijume sa najmanje 1 zaposlenim, ukupnim prihodom većim od 1 million RSD i pozitivnim kapitalom bez blokada u prošloj godini:

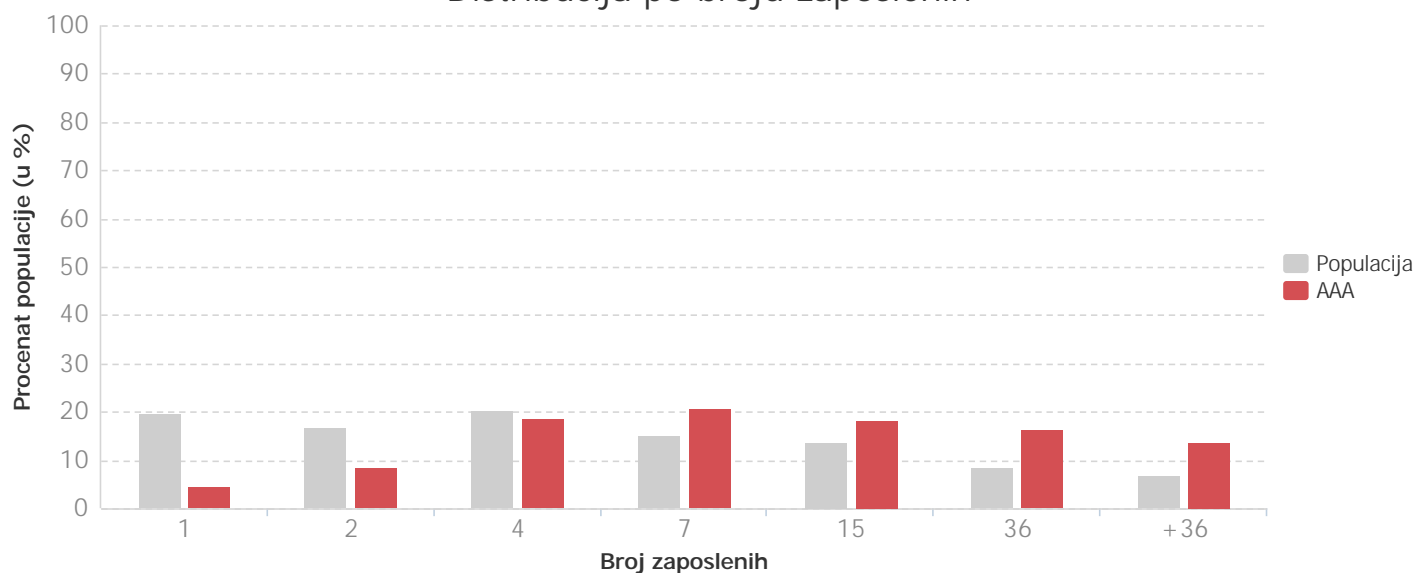
Poređenje veličine raspodele prihoda pokazuje da dominiraju kompanije sa AAA kreditni rejting sa većim ukupnim prihodima:

### Poredjenje raspodele visine prihoda



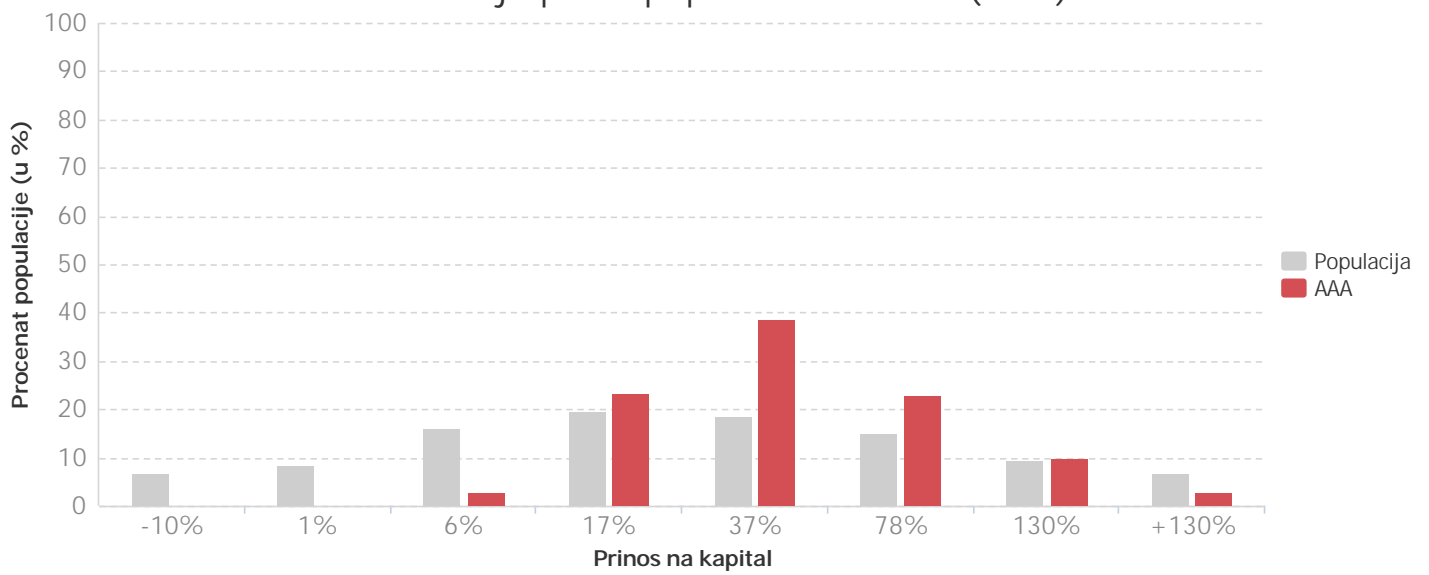
Raspodela po broju zaposlenih pokazuje da kompanije sa velikim brojem zaposlenih lakše dostižu kreditni rejting AAA:

### Distribucija po broju zaposlenih



Poređenje prinosa na kapital pokazuje da kompanije sa rejtingom AAA imaju pozitivan i umereno prosečan prinos na kapital:

Distribucija po stopi povrata imovine (ROA)



# O kompaniji Bisnode

Bisnode je vodeća evropska kompanija koja posluje u oblasti poslovnih podataka i analize podataka u 19 zemalja i strateški je partner najvećeg globalnog ponuđača poslovnih podataka – kompanije Dun & Bradstreet.

Bisnode Južno tržište (Bisnode Southern Market) čine filijale u državama bivše Jugoslavije: Slovenija, Hrvatska, Srbija, Bosna i Hercegovina i Makedonija.

U kompaniji Bisnode pomažemo preduzećima da pomoću pametnih podataka (smart data) poboljšaju poslovanje i upravljaju odnosima s klijentima tokom čitavog životnog ciklusa. To radimo pomoću pametnih podataka, koje stvaramo povezivanjem svojih podataka sa podacima svojih klijenata i sveprisutnim masovnim podacima (big data).